

ملخص

الدراسات الاجتماعية

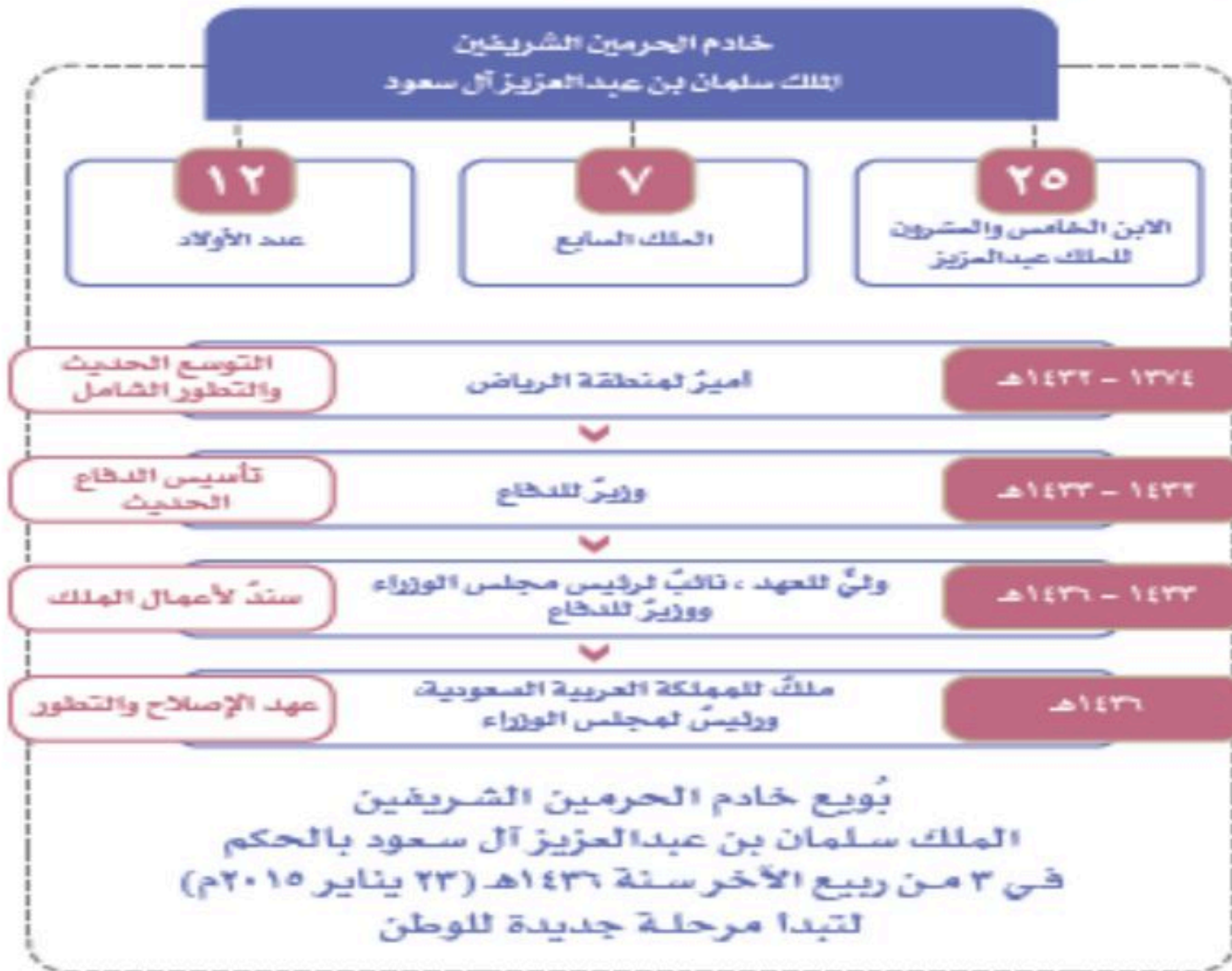
الصف السادس الابتدائي

الجزء الثاني من المقرر

خادم الحرمين الشريفين (نشأته)

نشأته

خادمُ الحرمين الشريفين وملكُ المملكة العربية السعودية الملك سلمان بن عبد العزيز بن عبد الرحمن بن فيصل بن تركي آل سعود، وُلد في مدينة الرياض عام ١٣٥٤ هـ، وتربى على يد والديه تربية إسلامية عربية أصيلة، تلقى تعليمه المبكر في مدرسة الأمراء بالرياض، حيث درس العلوم الدينية والعلوم الحديثة، وختَمَ قراءة القرآن كاملاً في هذه المدرسة.



حظي خادم الحرمين الشريفين الملك سلمان بن عبد العزيز آل سعود بالعناية الخاصة من والده الملك عبد العزيز، الذي أتاح له الاطلاع على ما تقوم به الحكومة من أعمال وهو في سنٍ صغيرة.

واعنتت به والدته الأميرة حصة بنت أحمد السديري المعروفة بشخصيتها ومكانتها واهتمامها بتربية أبنائها تربية صالحة.

خادم الحرمين الشريفين (شخصيته ومواقفه)

شخصية الملك سلمان بن عبد العزيز: محبه للمجتمع:

اعتنى بالمجتمع السعودي، وحرص على مقابلة المواطنين والسؤال عن أحوالهم، ويتفاجأ الناس عندما يعرض لهم تاريخ أسرهم وأماكنهم أكثر مما يعرفون عن أنفسهم، كما كان يزور العلماء والأعيان، ويحضر مناسباتهم الخاصة.

إنسانيته:

عطف الملك سلمان بن عبدالعزيز على الجميع امتد إلى الأيتام، فقد اعتنى - وما يزال - بدعمه للجمعية الخيرية لرعاية الأيتام (إنسان)، ولمرضى الكلى، وله عدد من المواقف الإنسانية الأخرى.

ثقافته:

يحرص الملك سلمان بن عبد العزيز على الثقافة والقراءة، وخصوصاً في مجال التاريخ، كما أن مجالسه دائماً مشغولة بالنقاش العلمي. يداوم على القراءة يومياً، ولديه مكتبة غنية بالكتب.

سعيه للخير:

يدعم الملك سلمان بن عبد العزيز أعمال الخير، فقد ساعد على جمع التبرعات لمنكوبي السويس عام ١٣٧٥ هـ، وساعد أسر شهداء الأردن في عام ١٣٨٧ هـ، وساعد الفلسطينيين وأسرتهم، وساند منكوبي الزلزال في دول العالم ومن ضمنها باكستان، ومتضرري السيول في السودان، والمسلمين في البوسنة والهرسك والصومال وبنجلاديش وغيرها بالدعم والإغاثة.

فكره التطويري:

شهدت مدينة الرياض تطوراً كبيراً عندما كان أميراً لها، حيث كان يحرص على التخطيط واستشارة ذوي الخبرة، ويسعى إلى الهدف الواضح، ويحرص على المتابعة الدائمة. الدقة والانضباط:
يعد الملك سلمان بن عبد العزيز في دقته وانضباطه مثلاً للجميع وقدوة لهم، فهو يقوم بأعباء مسؤولياته، ويحضر المرضى في المستشفى، ويتواصل مع أسرهم، ويحضر المناسبات الثقافية والاقتصادية والاجتماعية.

العناية بتاريخ الوطن:

يعتني خادم الحرمين الشريفين الملك سلمان بن عبدالعزيز آل سعود بالتاريخ الوطني؛ لأنه ذاكرة الوطن، ومنه يستلهم المواطن الفخر والاعتزاز، ومن الأمثلة على ذلك أنه يشجع الدراسات التاريخية الوطنية ويعتني بمؤسساتها، ويحرص على العناية بالتراث الوطني



خادم الحرمين الشريفين (إنجازاته)

المائة يوم الأولى من توليه الحكم:

جاءت قرارات الملك سلمان بن عبد العزيز آل سعود في المائة يوم الأولى دليلاً على سياسة تؤسس للمستقبل، وتعتمد على مكانة الوطن وشبابه رجالاً ونساءً، وعلى رسالته ومبادئه السامية.

ومن تلك القرارات:

١. تطوير إدارة الدولة بإعادة تشكيل مجلس الوزراء، وتعيين أعضاء جدد من الشباب، وإدماج عدد من المجالس في مجلسي الشؤون الاقتصادية والتنمية، والشؤون السياسية والأمنية.

٢. إدماج وزارة التعليم العالي، ووزارة التربية والتعليم في وزارة التعليم.

أبرز إنجازات الملك سلمان بن عبد العزيز:

إقرار رؤية ٢٠٣٠:

من الإنجازات المهمة للملك سلمان بن عبد العزيز إقرار رؤية ٢٠٣٠ التي قدمها ولي العهد صاحب السمو الملكي الأمير محمد بن سلمان بن عبد العزيز بعد أن أشرف على إعدادها وانطلاق العمل لتحقيقها وهي تتضمن برامج عديدة لتطوير الاقتصاد ولمجتمع والادارة الثقافية وغيرها.

عاصفة الحزم:

موقف سياسي وإنساني للملك سلمان بن عبد العزيز، فقد لبي طلب رئيس الجمهورية اليمنية في عام ١٤٢٦ هـ للمساعدة على إعادة الشرعية للدولة الشقيقة، وحماية مؤسساتها وشعبها وقيادة تحالف دولي لتحقيق ذلك .

مواجهة الإرهاب:

واجه الملك سلمان بن عبد العزيز الإرهاب بسياسة التحالف، فقد أنشأ التحالف الإسلامي العسكري لمكافحة الإرهاب، ومقر أمانته في مدينة الرياض، وله مركز خاص للعمليات تحت إشراف وزارة الدفاع، وكذلك أنشأ المركز العالمي لمكافحة الفكر المتطرف (اعتدال).

المحافظة على النظام العربي:

اتخذ الملك سلمان بن عبد العزيز العديد من القرارات لدعم عدد من الدول العربية ومساندة قضاياها؛ للمحافظة على النظام الإقليمي العربي، وتطوير الجامعة العربية بوصف المملكة العربية السعودية هي المحور الأساس للعرب.

دعم القضية الفلسطينية:

واصل الملك سلمان بن عبد العزيز تنفيذ سياسة المملكة الداعمة للموقف الفلسطيني والوقوف مع شعبه وحكومته، وتسخير جميع الإمكانيات المادية والسياسية وغيرها لتحقيق ذلك.

تمكين المرأة السعودية:

أصدر الملك سلمان بن عبد العزيز عدداً من القرارات؛ لتمكين المرأة السعودية وزيادة الفرص الوظيفية لها في مجالات اقتصادية عديدة، وتمكينها من مواقع المسؤولية والقيادة الإدارية.

رؤية المملكة ٢٠٣٠

الرؤية:

هي خطة مستقبلية للطموحات والأهداف التي نريد تحقيقها. وفي عام ١٤٣٧ هـ (٢٠١٦م) أطلق خادم الحرمين الشريفين الملك سلمان بن عبد العزيز آل سعود (رؤية ٢٠٣٠) لتطوير المملكة العربية السعودية وانطلقت برامج الرؤية بتخطيط سليم ومتابعة دقيقة لكي تحقق الأهداف ومؤشرات الانجاز المتوقعة لها.

عوامل نجاح رؤية ٢٠٣٠:

تقوم (رؤية ٢٠٣٠) على التخطيط السليم، وحكمة القيادة السعودية وعنايتها، ومن أبرز عوامل نجاحها ما يأتي:

عامل النجاح الأول:

وجود الحرمين الشريفين، أطهر بقاع الأرض، وكون الكعبة المشرفة في مكة المكرمة قبلة أكثر من مليار مسلم.

عامل النجاح الثاني:

امتلاك المملكة العربية السعودية قدرات استثمارية ضخمة، تُعدُّ داعمة للاقتصاد ومورداً إضافياً للبلاد.

عامل النجاح الثالث:

الموقع الجغرافي الإستراتيجي للمملكة العربية السعودية، فهي مركز ربط للقارات الثلاث، وتحيط بها أكثر المعابر المائية أهمية.

عامل النجاح الرابع:

قدرات المواطنين السعوديين واستعدادهم للإسهام في تحقيق ريادة الوطن.

برامج تحقيق رؤية المملكة ٢٠٣٠

برامج تحقيق رؤية المملكة ٢٠٣٠:

هي برامج مصممة لتحقيق تطلعات رؤية المملكة ٢٠٣٠ واهدافها وتتضمن مجموعة من المبادرات وهذه المبادرات هي مجموعة من الانشطة والمشروعات لها زمن محدد ونتائج متوقعة وبلغ عدد برامج تحقيق رؤية المملكة ٢٠٣٠ ثلاثة عشر برنامجا منها ما يأتي:

١- برنامج جَوْدَة الحياة:

يُعنى بتحسين نمط حياة الفرد والأسرة، وبناء مجتمع ينعم بحياة متوازنة.

٢- برنامج تعزيز الشخصية الوطنية:

يُعنى ببناء منظومة قيم ترتبط بإرث الوطن وتاريخه ومبادئه.

٣- برنامج التحول الوطني:

يرمي إلى تحقيق التميز في الأداء الحكومي والارتقاء بمستوى الخدمات المعيشية.

٤- برنامج تطوير القطاع المالي:

يعنى بتحسين الجوانب المالية والاستثمارية، وزيادة كفاءة الإنفاق والإيراد.

٥- برنامج تطوير الصناعات الوطنية والخدمات اللوجستية:

يرمي إلى تحويل المملكة إلى قوة صناعية رائدة ومنصة لوجستية دولية، في عدد من المجالات الواعدة.

٦- برنامج التخصيص:

يعنى بتعزيز دور القطاع الخاص في تقديم الخدمات.

٧- برنامج خدمة ضيوف الرحمن:

لزيادة خدمات حجاج بيت الله الحرام والمسجد النبوي، وزوّارهما، والعناية بالتاريخ الإسلامي.

مشروعات رؤية المملكة ٢٠٣٠

أشرف صاحب السمو الملكي الأمير محمد بن سلمان بن عبد العزيز ولي العهد على عدد من المشروعات التي أطلقها خادم الحرمين الشريفين الملك سلمان بن عبد العزيز ضمن رؤية المملكة العربية السعودية ٢٠٣٠، ومن أبرزها:

مشروع نيوم

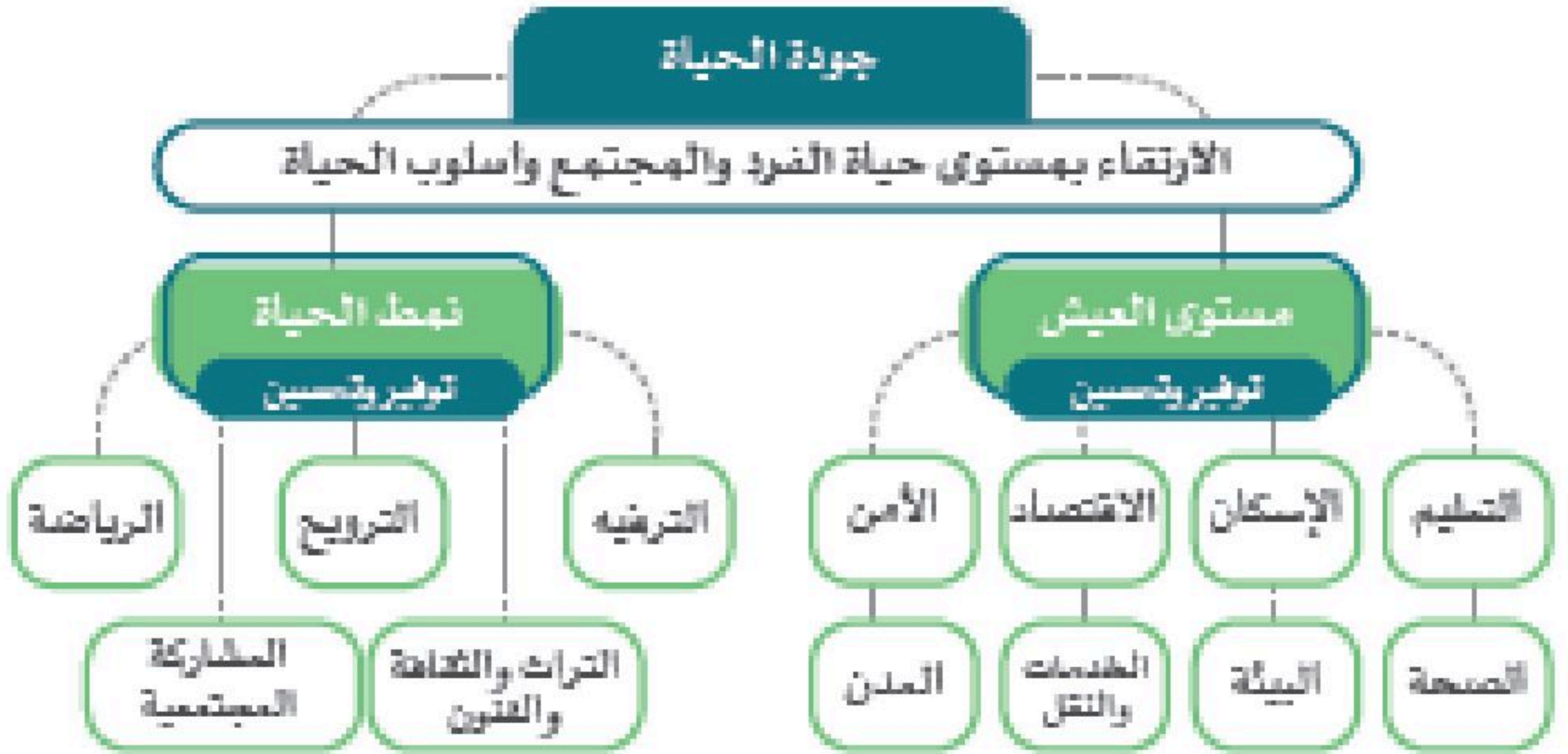
مشروع استثماري من أكبر المشروعات طموحاً، ويقع شمال غرب المملكة العربية السعودية، واسم (نيوم) هو مجموع كلمتين، هما: (جديد) و (مستقبل) وتعني المستقبل الجديد.

برامج جودة الحياة

خُصص برنامج جودة الحياة في رؤية المملكة ٢٠٣٠، لتحسين حياة الفرد والأسرة، ولبناء مجتمع تتحقق فيه مستويات عالية في أسلوب الحياة.

من ضمن أعمال برنامج جودة الحياة بناء أماكن جديدة لتحسين نمط الحياة ومستوى العيش في الوطن، مثل:

١. المتاحف.
٢. الملاعب.
٣. مراكز للفنون والثقافة.
٤. المطاعم.
٥. قاعات السينما والمسارح.
٦. المدن الترفيهية.



برنامج تنمية القدرات البشرية

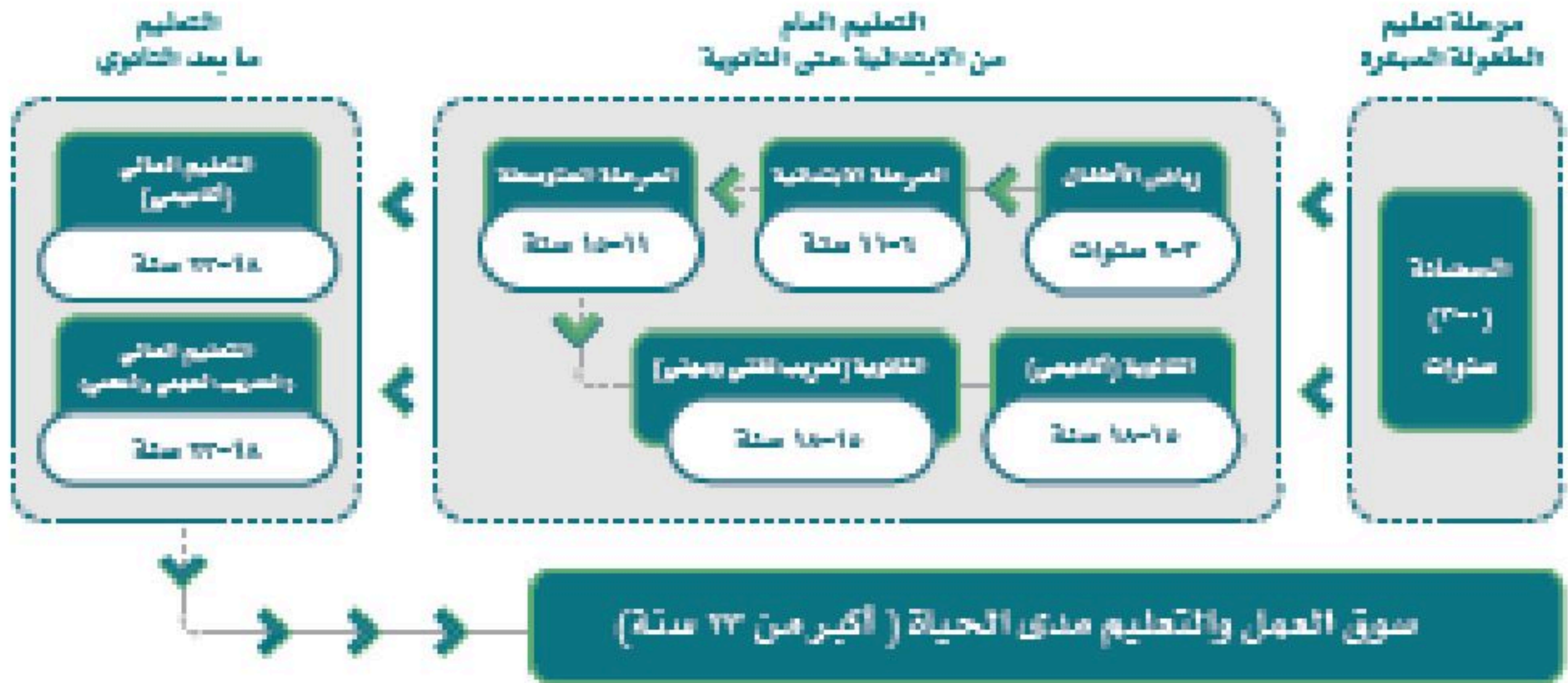
خُصص برنامج تنمية القدرات البشرية في رؤية المملكة ٢٠٢٠، لتزويد المواطنين بالقيم والمعارف والمهارات التي تؤهلهم لسوق العمل من خلال تحسين التعليم ومخرجاته ومجالات أخرى.

مجالات البرنامج:

من أبرز مجالات البرنامج ما يأتي:

تحضير الطلبة لمهن المستقبل وبناء قدراتهم علي الابداع والتشغيل الذاتي.
بناء قدرات المعلمين وقيادات المدارس والمشرفين من الرجال والنساء
توسيع المراحل الاولي في التعليم، مثل : رياض الاطفال.

منظومة التعليم والتدريب في برنامج تنمية القدرات البشرية



الوحدة السابعة: المواطنة الاجتماعية والاقتصادية

الدرس الحادي والعشرون: المواطنة

المواطنة:

بالحقوق وأداء الواجبات، والولاء للقيادة والفخر بالوطن، في علاقة متبادلة تحقق الأمن والاستقرار والازدهار للوطن والمواطن

حقوق المواطن:

- حفظ الدين
- تحقيق الأمن .
- التعليم والصحة.
- الحياة الكريمة (جودة الحياة).
- العدل والمساواة

المواطن المسؤول:

هو الإنسان ذو الخلق الحميد الملتزم لتعاليم دينه السمحة، والمنتمي لوطنه، والمجتهد في دراسته وعمله، والمشارك بفاعلية في مجتمعه لتحقيق رقيه ورفعته

واجبات المواطن:

- الأمانة والصدق
- التزام المسؤولية
- الفخر بالوطن وتراثه.
- المشاركة المجتمعية
- المحافظة على البيئة
- التزام الأنظمة.
- التميز والإبداع في الدراسة والعمل.
- المحافظة على الممتلكات العامة والخاصة.

الدرس الثاني والعشرون : الأمانة والصدق

الأمانة:

من الأخاق الحميدة، وتشمل القيام بالواجبات على أكمل وجه وأداء الحقوق، وهي ضد الخيانة.

من مظاهر الأمانة

- المحافظة على الدين
- تجنب الغش
- إتقان العمل
- حفظ حقوق الآخرين
- لتزام النظام
- حفظ الأسرار

الإخلال بالأمانة يؤدي إلى الضرر بك وبالآخرين

الصدق:

هو قول الحقيقة دون تغيير، وفعل ما هو صحيح

من أنواع الصدق:

الصدق في القول:

- تجنب الكذب والمبالغة
- الإخلاص وإتقان العمل

الصدق في العمل:

- تجنب الغش والتزوير
- التأكد من الخبر قبل نقله

فوائد الصدق

- تحقيق التزام الدين والقيم
- كسب ثقة الآخرين.
- تقوية العلاقات بين الناس
- تعزيز الشخصية المسؤولة

أثر الصدق في المواطنة والوطن

يؤدي إلى حسن العمل والتعامل.
أما غياب الصدق والأمانة فيؤدي إلى انتشار الفساد وضياع الأمن

الدرس الثالث والعشرون: الآثار التاريخية الوطنية

الآثار سجل حضاري مهم للوطن؛ لأنها تعبر عن امتداد تاريخ الوطن وتراثه.

عالم الآثار

- يبحث عن الآثار ويكشف عنه
- يعتني بالمقتنيات والمعالم الأثرية ودراستها
- يحلل المعلومات و يربطها بالامتداد التاريخي

يهتم العلماء في العالم بآثار وطني:

لأنها من أقدم المعالم في الأرض، ويحرصون على معرفة أصول البشرية وحضاراتها التي انطلقت من شبه الجزيرة العربية، وهذا يجعلني أفخر بوطني وتراثه.

أمثلة لأعمال التنقيب الأثري في وطني



نجد الآثار في المتاحف والمواقع التاريخية

المتاحف:

هي الأماكن التي تعرض فيها الآثار وقصصها التاريخية

كيف نحافظ على الآثار؟

- تجنب العبث بها
- إبلاغ الجهات المختصة عن أماكن وجودها.
- تجنب نقلها أو ترحيلها من مكانها

الضريبة

المال الذي تحصله الدولة من الأشخاص أو المؤسسات والشركات، لدعم المجتمع وخدمته.

أنواع الضرائب:

تختلف الضرائب المفروضة في المملكة العربية السعودية عن تلك التي تفرض في الدول الأخرى، فهي ضرائب محددة وغير مرتفعة، ومن أبرز أنواعها:

ضريبة الدخل:

تفرض على ما يحصل عليه غير السعوديين من دخل غير الرواتب، مثل: الاستثمار، والبيع، ونسبتها تصل إلى 20%.

ضريبة السلع المنتقاة:

تفرض على بعض السلع، مثل: التبغ ومشروبات الطاقة بنسبة 100%، والمشروبات الغازية والمشروبات المحلاة بنسبة 50%؛ وذلك للتقليل من استعمالها والحد من أضرارها برفع أسعارها من خلال فرض الضريبة.

ضريبة القيمة المضافة:

وهي غير مباشرة، وتفرض على السلع والخدمات في مراحل البيع والشراء، ونسبتها 5%.

وظائف الضرائب

مالية: تعزيز ميزانية الدولة للإنفاق على المشروعات التنموية.
اقتصادية: الحد من التضخم، وتقليل الاعتماد على النفط مصدراً للدخل.
اجتماعية: فوائد صحية واستقرار اجتماعي.

تحتسب القيمة المضافة

هناك عدد من الحالات التي تحتسب فيها القيمة المضافة، ومنها:
1- عند بيع محل تجاري لسلعة أو خدمة، تحصل القيمة المضافة 5% مضافة إلى السعر النهائي.

الجهة التي تتولى تحصيل الضرائب في وطني؟ وما مهامها

الهيئة العامة للزكاة والدخل التي ترتبط بوزارة المالية، حيث تتولى تحصيل الضرائب ومتابعتها، وضبط المخالفين لها في أكثر من 19 فرعاً في أنحاء الوطن.

من مهام الهيئة العامة للزكاة والدخل:

← تحصيل الزكاة الشرعية.

← تحصيل الضرائب المقررة.

متى أسست الهيئة العامة للزكاة والدخل؟ وأين تُصرف مواردها؟

تأسست في عهد الملك عبدالعزيز في عام 1355 هـ، وتطورت اليوم لتصبح هيئة وطنية متقدمة في أعمالها. تصرف موارد الهيئة وفق الآتي

الزكاة: تصرف لمستحقي الضمان الاجتماعي (مثل: الأسر المحتاجة)

الضرائب: تصرف على نفقات الخدمات والتنمية لمصلحة الوطن والمواطن

الوحدة الثامنة : الجغرافيا والمجتمع
الدرس الخامس والعشرون : خطوط الطول ودوائر العرض

خطوط الطول ودوائر العرض

هي خطوط ودوائر وَهَمِيَّة تُرَسَمُ على الخرائط، ومجسّمات الكرة الأرضية
خطوط الطول:

هي أنصاف دوائر وهمية متساوية تتقاطع عند القطبين (القطب الشمالي والقطب الجنوبي).

المزايا

تمكّننا خطوط الطول من تحديد
المواقع

تمكّننا خطوط الطول من تحديد
التوقيت

السّمات

خطها الرئيسي هو خط جرينتش،
ودرجةته (صِفْر)

عدد خطوط الطول ٣٦٠ خطاً: ١٨٠
شرقاً، و١٨٠ غرباً

المناطق الزمنية

- تدور الأرض حول محورها من الغرب إلى الشرق مرة كل ٢٤ ساعة، وهذا يعني أنها تقطع خطاً واحداً كل ٤ دقائق.
- قسّم الوقت إلى أربع وعشرين منطقة زمنية، كل منطقة تعادل ١٥ خطاً طولياً (ساعة زمنية).
- يزداد التوقيت ساعة واحدة كلما اتجهنا شرق خط جرينتش بمقدار ١٥ خطاً طولياً، وينقص التوقيت كلما اتجهنا غرب خط جرينتش بمقدار ١٥ خطاً طولياً.

دوائر العَرْض:

هي دوائر وَهَمِيَّة كاملة موازية لخط الاستواء ودرجةته (صِفْر)، وتضيّق تدريجياً عند القطبين

المزايا

تمكّننا دوائر العَرْض من
تحديد الموقع

تمكّننا دوائر العرض من تحديد المُناخ

السّمات

خطها الرئيسي هو خط الاستواء، ودرجةته
(صِفْر)

عدد دوائر العَرْض ١٨٠ دائرة

يقع مدار السَّرطان في شمال خط
الاستواء

يقع مدار الجَدّي في جنوب خط الاستواء

النطاقات الحرارية:

تتنوع النطاقات الحرارية على سطح الأرض بين حارة ومعتدلة وباردة؛ وذلك بسبب كُرْوِيَّة الأرض.

الدرس السادس والعشرون : موقع وطني

الموقع الفلكي

يُقصد به موقع وطني المملكة العربية السعودية بالنسبة لخطوط الطول ودوائر العرض؛ وهي تقع بين دائرتي العرض ١٦ درجة و ٣٢ درجة تقريباً شمال خط الاستواء على مدار أكثر من ١٦ درجة عرضية، وبين خطي الطول ٣٤ و ٥٥ درجة تقريباً شرق خط جرينتش، وهذا يعني أن المملكة في العروض المدارية الحارة.

الموقع الجغرافي:

يُقصد به موقع وطني المملكة العربية السعودية بالنسبة للعالم والدول المجاورة والمسطحات المائية؛ حيث تقع المملكة العربية السعودية في أقصى الجنوب الغربي من قارة آسيا؛ يحدها غرباً البحر الأحمر، وشرقاً الخليج العربي والإمارات العربية المتحدة ومملكة البحرين ودولة قطر، وشمالاً دولة الكويت وجمهورية العراق والمملكة الأردنية الهاشمية، وجنوباً الجمهورية اليمنية وسلطنة عمان. وتشغل المملكة العربية السعودية ثلثي مساحة شبه الجزيرة العربية، وتمتد على مساحة تبلغ ٢,٠٠٠,٠٠٠ (مليون) كيلومتر مربع، وتأتي في المركز الثالث عشر بين دول العالم من حيث المساحة، والثاني بين الدول العربية بعد الجزائر

سمات الموقع الجغرافي

أولاً: السمات السياسية والاقتصادية:



ثانياً: السمات الدينية والثقافية:

- فيها بيت الله الحرام قبلة المسلمين
- فيها مسجد النبي محمد صلى الله عليه وسلم، وقبره الشريف

ثالثاً: السمات الحضارية والتاريخية:

- مهد الحضارات؛ حيث شهدت أكثر من ٣٠ حضارة
- تتوسط حضارات الصين، والهند، والحبشة، وبابل في العراق، والفراعنة في مصر
- فيها أول بيت وُضع للناس

الدرس السابع والعشرون : مناخ وطني

المناخ

مناخ المملكة العربية السعودية حار صيفاً وبارد شتاءً، وتهطل الأمطار في فصل الشتاء، كما يتصف بالتغير من منطقة لأخرى؛ لاختلاف التضاريس، على التفصيل الآتي:

الربع الخالي
حار جداً صيفاً وبارد شتاءً
(شديد الجفاف)

الربع الخالي

المرتفعات الغربية
والجنوبية الغربية
مناخ معتدل
(شبه جاف)

المرتفعات الغربية
والجنوبية الغربية

السواحل
حار صيفاً معتدل شتاءً
(ترتفع فيها الرطوبة)

السواحل

المناطق الوسطى
حار صيفاً وبارد
شتاءً (جاف)

المناطق الوسطى

المناطق الشمالية
حار صيفاً وبارد
شتاءً (جاف)

المناطق الشمالية

تقع أجزاء واسعة من المملكة العربية السعودية ضمن الحزام الصحراوي المداري.

العوامل المؤثرة في مناخ وطني

الموقع الفلكي:

- 1- وقوعها ضمن الإقليم الصحراوي المداري الجاف؛ وهو ما جعلها في مواجهة الرياح التجارية الجافة شتاءً، والرياح القارية الجافة صيفاً؛ لذا يتسم مناخ المملكة بالجفاف على مدار السنة باستثناء بعض مناطقها.
- 2- تعامد الشمس على مدار السرطان الذي يمر بأرض المملكة باتجاه شرقي غربي يقسمها إلى نصفين تقريباً.

الموقع الجغرافي:

وهو يؤثر في وطني المملكة العربية السعودية؛ لما يأتي:

- 1- اتساع مساحة وطني وخلوه من المسطحات المائية، مثل: الأنهار والبحيرات؛ حيث ساعد ذلك على سيادة الجفاف في معظم أجزائه.
- 2- اقتصار تأثير الخليج العربي والبحر الأحمر على السواحل المجاورة لهما؛ لصغر مسطحهما المائي.
- 3- امتداد المرتفعات الغربية والصحاري الرملية الضخمة أدى إلى منع المؤثرات المناخية من التوغل إلى داخلها.
- 4- انخفاض درجات الحرارة على المرتفعات الجبلية في غرب المملكة نتيجة لارتفاع.
- 5- ارتفاع معدلات درجات الحرارة نسبياً على طول الساحل الجنوبي الغربي للمملكة؛ لانخفاض سطحه ووقوعه بمحاذاة البحر الأحمر، وهبوب الرياح الموسمية الجنوبية الغربية الدفينة عليه أحياناً.

الأمطار:

تهطل الأمطار في المملكة العربية السعودية بقلّة، إلا في جنوبها الغربي، ويسقط معظمها في فصل الشتاء وأوائل الربيع وأواخر الخريف، أما في الجنوب الغربي من المملكة فتسقط الأمطار في جميع فصول السنة تقريباً، ويتفاوت مقدارها من فصل إلى آخر.

الدرس الثامن والعشرون : سكان وطني

السُّكَّان

هم المواطنون والمقيمون في الوطن من ذكور وإناث.

التَّعْدَاد السُّكَّانِي

هو حصر شامل لكل الأفراد في الوطن، وجمع معلومات عن خصائصهم.

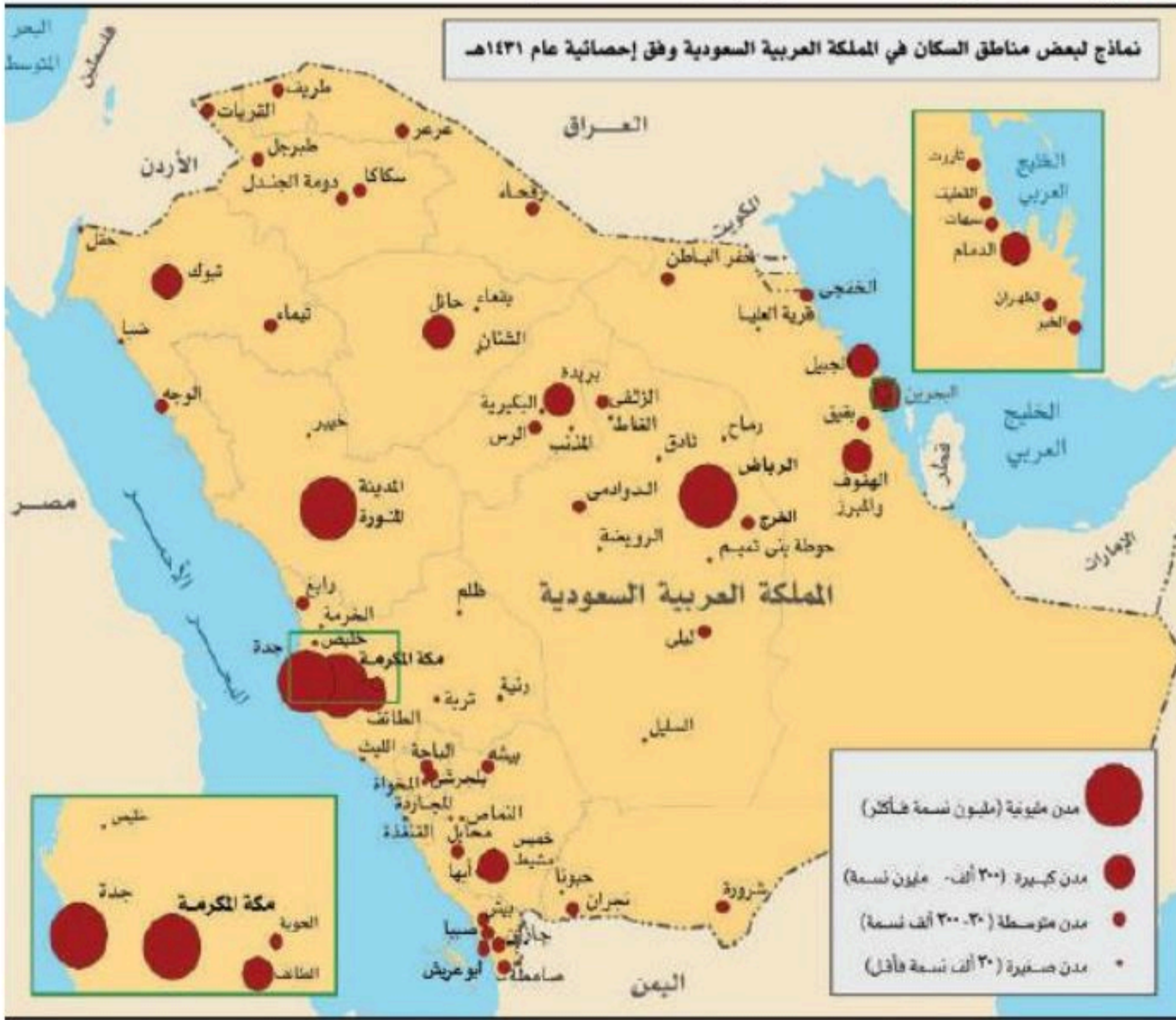
- ◀ في عام ١٣٩٤ هـ أُجْرِيَ التَّعْدَاد السكَّانِي الشَّامِل الأوَّل، ثم أُجْرِيَ التَّعْدَاد الثَّانِي فِي عام ١٤١٣ هـ.
- ◀ فِي عام ١٤٢٥ هـ أُجْرِيَ التَّعْدَاد الثَّالِث، ثم أُجْرِيَ بَعْدَهُ التَّعْدَاد السكَّانِي الرَّابِع فِي عام ١٤٣١ هـ، وَفِي عام ١٤٤١ هـ أُجْرِيَ التَّعْدَاد السكَّانِي الخَامِس.

فوائد التعداد السكاني

- ◀ لتوفير معلومات إحصائية عن السكان.
- ◀ لتحديد التوزيع الجغرافي.
- ◀ للإفادة من البيانات في تنمية المجالات الصحية والتعليمية والاقتصادية والاجتماعية

توزيع السكان في مناطق وطني

يتوزع السكان في جميع مناطق وطني، وتختلف أعدادهم حسب المكان وخصائصه الطبيعية والاقتصادية، ويكثر السكان في المدن لوجود خدمات وفرص للعمل أكثر

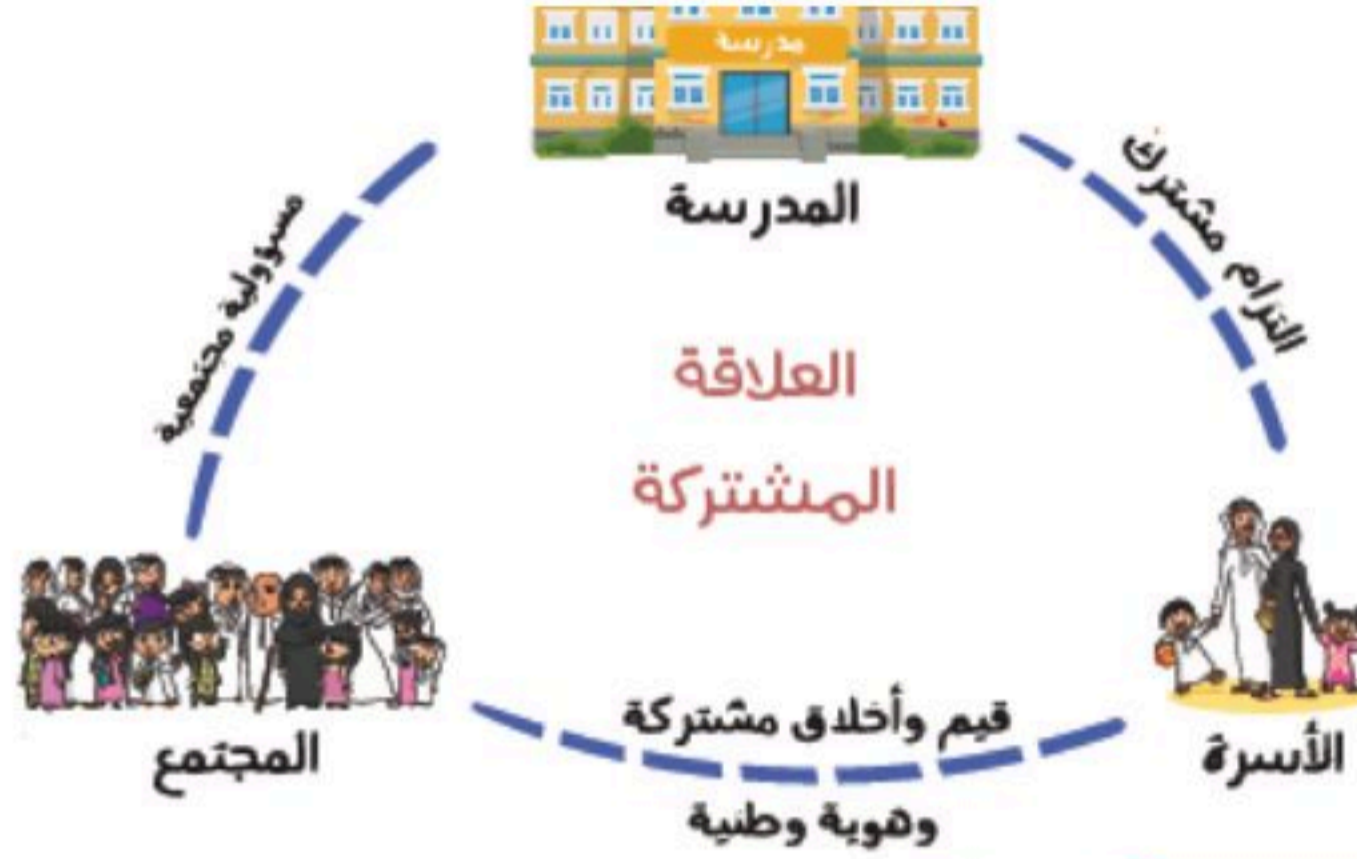


المنطقة	عدد السعوديين
الرياض	٤,٢٩٦,٧٤٥
مكة المكرمة	٤,١١٦,٠٦٥
المدينة المنورة	١,٢٦٢,٥١٢
القصيم	٩٢٨,٤٩١
الشرقية	٢,٨٩١,١١٥
عسير	٨٠٠,٦١٨
تبوك	٦٦١,١٥٣
حائل	٤٨,٧٢٠٤
الحدود الشمالية	٢٦٨,١٧٧
جازان	١,١٠٥,٠٩٥
نجران	٤٠٢,٤٢٤
الباحة	٣٤٨,٦٣٦
الجوف	٣٤٩,١١٢

الدرس التاسع والعشرون: المشاركة المجتمعية

فوائد المشاركة في المجتمع

- ◀ تعزيز انتماء المواطنين لوطنهم.
- ◀ تعزيز الثقة وتحمل المسؤولية بين أفراد المجتمع.
- ◀ تقوية التعاون بين الناس.
- ◀ مساعدة الفرد على التعلم من خلال الممارسة العملية وبناء شخصيته.
- ◀ دعم المحتاجين.



ضوابط المشاركة المجتمعية

- ◀ أن تكون المشاركة خالية من المخالفات الشرعية، وتتوافق مع الأنظمة.
- ◀ أن تتوافق المشاركة مع العادات والتقاليد.
- ◀ أن تكون المشاركة مناسبة للفئة المقصودة.
- ◀ أن توافق إدارة المدرسة على المشاركة وتشرف على التنظيم والتنسيق.
- ◀ أن يتم التنسيق المسبق مع أطراف المشاركة.



موقع منهجي
mnhaji.com

مراجعة

الدراسات الاجتماعية

الصف السادس الابتدائي

الجزء الثاني من المقرر

السؤال الأول: اختر الإجابة الصحيحة فيما يلي :

١	أي من الصفات التالية تظهر بوضوح من خلال دعم الملك سلمان لجمعية رعاية الأيتام (إنسان)؟	الفكر التطويري	الدقة والانضباط	الإنسانية	الحكمة
٢	إصدار قرارات تمنح المرأة السعودية المزيد من الفرص الوظيفية والقيادية هو مثال على:	مكافحة الفساد	توسعة الحرمين	تمكين المرأة	دعم القضية الفلسطينية
٣	جاء إطلاق "عاصفة الحزم" استجابة لطلب من:	الأمم المتحدة	رئيس الجمهورية اليمنية	جامعة الدول العربية	مجلس التعاون الخليجي
٤	ما الهدف الرئيسي من تأسيس المركز العالمي لمكافحة الفكر المتطرف (اعتدال)؟	تقديم المساعدات الإنسانية	مواجهة الأفكار المتطرفة ونشر التسامح	تنظيم الفعاليات الرياضية	تطوير قطاع الطاقة
٥	ما اسم الخطة الوطنية الشاملة التي تم إقرارها في عهد الملك سلمان لتحقيق مستقبل مزدهر للمملكة؟	خطة التنمية العاشرة	برنامج التحول الوطني	رؤية المملكة ٢٠٣٠	مشروع نيوم
٦	في أي عام ترأست المملكة العربية السعودية قمة مجموعة العشرين (G٢٠)؟	٢٠١٨م	٢٠١٩م	٢٠٢٠م	٢٠٢١م
٧	قيادة المملكة لـ "عاصفة الحزم" كانت استجابة لطلب من:	الأمم المتحدة	جامعة الدول العربية	الشرعية في الجمهورية اليمنية	مجلس التعاون الخليجي
٨	من مظاهر محبة الملك سلمان للمجتمع:	إرسال المساعدات للخارج فقط	الحرص على مقابلة المواطنين والسؤال عن أحوالهم	التركيز على تطوير العاصمة دون غيرها	الاهتمام بالقراءة دون التواصل الاجتماعي
٩	يحرص خادم الحرمين الشريفين على القراءة وخصوصاً في مجال:	الاقتصاد	العلوم	الأدب	التاريخ
١٠	أي من الوزارات التالية تم دمجها في وزارة واحدة ضمن قرارات المئة يوم الأولى لحكم الملك سلمان؟				

وزارتا الصحة والعمل	وزارتا الداخلية والدفاع	وزارتا التعليم العالي والتربية والتعليم	وزارتا المالية والاقتصاد
١١	تأسيس الجمعية الخيرية لرعاية الأيتام (إنسان) (هو مثال على أي جانب من شخصية الملك سلمان؟)		
الفكر التطويري	الجانب الإنساني	العناية بالتراث	الدقة والانضباط
١٢	إنشاء هيئة تطوير بوابة الدرعية والهيئة الملكية لمحافظة العلا يعكس اهتمامه بـ:		
التاريخ والتراث الوطني	المساعدات الإنسانية	العلاقات الدولية	التطوير الصناعي
١٣	ما هو الهدف الرئيسي من تأسيس التحالف الإسلامي العسكري لمكافحة الإرهاب؟		
تحقيق تعاون اقتصادي	تنسيق الجهود العسكرية والسياسية لمواجهة الإرهاب	تبادل ثقافي بين الدول الأعضاء	دعم القضايا الإنسانية فقط
١٤	التطور الكبير الذي شهدته مدينة الرياض عندما كان الملك سلمان أميراً لها، يدل على:		
اهتمامه بالثقافة فقط	سعيه للخير في الخارج	فكره التطويري وحرصه على التخطيط	اهتمامه بالتاريخ القديم
١٥	ما هي الخطة الوطنية الشاملة التي تم إقرارها في عهد الملك سلمان بهدف تطوير المملكة؟		
برنامج التحول الوطني	رؤية المملكة ٢٠٣٠	خطة التنمية العاشرة	مشروع نيوم
السؤال الثاني :			
ضع علامة صح (✓) او علامة خطأ (×) امام العبارات التالية :			
١	من القرارات التي اتخذت في المئة يوم الأولى من حكم الملك سلمان زيادة معاشات الضمان الاجتماعي		
٢	تسجيل الدرعية التاريخية في قائمة اليونسكو للتراث العالمي هو أحد ثمار العناية بالتراث الوطني		
٣	من ضمن إجراءات تمكين المرأة السعودية منحها حق الترشح والتصويت في الانتخابات البلدية		
٤	تعد صفة الانضباط والحرص على الوقت من السمات الأساسية في شخصية الملك سلمان		
٥	كان تطوير مدينة الرياض من أبرز الإنجازات التي تحققت خلال فترة تولي الملك سلمان إمارة المنطقة		

×	تعتبر الدقة والانضباط من الصفات الثانوية في شخصية القائد الناجح	٦
×	تهدف رؤية المملكة ٢٠٣٠ إلى التركيز على القطاع النفطي كمصدر وحيد للدخل	٧
✓	يقع مقر التحالف الإسلامي العسكري لمكافحة الإرهاب في مدينة الرياض	٨
✓	تأسيس مركز الملك سلمان للإغاثة والأعمال الإنسانية يعكس الجانب الإنساني في سياسة المملكة	٩
×	اقتصر تعليم الملك سلمان بن عبدالعزيز في طفولته على العلوم الدينية فقط	١٠
×	تقتصر أهداف رؤية المملكة ٢٠٣٠ على الجانب الاقتصادي فقط	١١
✓	تُظهر رئاسة الملك سلمان لدارة الملك عبد العزيز اهتمامه بالتاريخ والتراث الوطني	١٢
×	اقتصرت جهود المملكة في مواجهة جائحة كورونا على المواطنين السعوديين فقط	١٣
✓	يُعد التخطيط واستشارة الخبراء من سمات الفكر التطويري لخادم الحرمين الشريفين	١٤
×	اقتصرت جهود الملك سلمان الإنسانية على مساعدة المحتاجين داخل المملكة العربية السعودية فقط	١٥

السؤال الأول: اختر الإجابة الصحيحة فيما يلي :

١	الماضي العريق	المدينة الصناعية	المستقبل الجديد	الساحل الجميل
أي مما يلي لا يعد من ركائز رؤية المملكة ٢٠٣٠؟				
٢	العمق الإسلامي والعربي	القوة الصناعية	القوة الاستثمارية	محور ربط القارات الثلاث
برنامج تنمية القدرات البشرية هو جزء من خطة وطنية شاملة تسمى:				
٣	مشروع نيوم	رؤية المملكة ٢٠٣٠	برنامج تطوير الصناعة	مبادرة السعودية الخضراء
ماذا يعني مصطلح "الرؤية" في سياق الدرس؟				
٤	قدرة الإبصار بالعين	حلم يحدث أثناء النوم	خطة مستقبلية للطموحات والأهداف	قانون تم إصداره
لماذا يركز برنامج تنمية القدرات البشرية على الطلبة منذ المراحل المبكرة؟				
٥	لأن تعليمهم أسهل في هذه المرحلة	لتأسيس جيل قادر على تحقيق أهداف الرؤية المستقبلية	لأن تكلفة تعليمهم أقل	لإلغاء المراحل التعليمية المتقدمة
ما هو الهدف الأساسي لبرنامج جودة الحياة؟				
٦	زيادة الصادرات غير النفطية فقط	تحسين حياة الفرد والأسرة وبناء مجتمع حيوي	التركيز على بناء المصانع فقط	تقليل عدد السكان في المدن
كيف يساهم تطوير مجالات التدريب في تحقيق أهداف البرنامج؟				
٧	بتقليل فرص العمل المتاحة	بجعل التعليم نظرياً فقط	بتجاهل المهارات الحديثة	بتلبية احتياجات سوق العمل المتغيرة وتوفير الكفاءات
أين يقع مشروع نيوم؟				
٨	جنوب شرق المملكة	وسط المملكة	شمال غرب المملكة	على ساحل الخليج العربي
٩	أحد الأهداف الرئيسية لمشروع نيوم هو			

تقليل عدد السياح القادمين للمملكة	تنويع الاقتصاد والاعتماد على الطاقة المتجددة	التركيز على الزراعة التقليدية	الاعتماد الكامل على النفط	
ما هو الهدف الأساسي لبرنامج تنمية القدرات البشرية؟				
التركيز على تعليم كبار السن فقط	تقليل سنوات الدراسة	إعداد مواطن يمتلك القدرة على المنافسة عالمياً	زيادة عدد المدارس فقط	١٠
ما هو الهدف الرئيسي من (برنامج جودة الحياة)؟				
توفير حلول سكنية فقط	زيادة الصادرات فقط	تحسين نمط حياة الفرد والأسرة وبناء مجتمع متوازن	بناء مصانع جديدة فقط	١١
أي مما يلي يُعد من مكونات "مستوى العيش" في برنامج جودة الحياة؟				
التراث الوطني	الخدمات التعليمية والصحية	الرياضة والترفيه	الفنون والثقافة	١٢
من هو مهندس رؤية المملكة ٢٠٣٠ الذي أشرف على إعدادها؟				
الملك عبد الله بن عبد العزيز	الأمير محمد بن سلمان بن عبد العزيز	الملك عبد العزيز آل سعود	الملك سلمان بن عبد العزيز	١٣
تعتبر المملكة محور ربط لثلاث قارات هي:				
أمريكا الشمالية، آسيا، إفريقيا	آسيا، إفريقيا أوروبا	أوروبا، آسيا، أستراليا	آسيا، إفريقيا أمريكا الجنوبية	١٤
في أي عام هجري تم إطلاق رؤية المملكة ٢٠٣٠؟				
١٤٤١ هـ	١٤٣٩ هـ	١٤٣٧ هـ	١٤٣٥ هـ	١٥
أي من المشاريع التالية يندرج تحت تحسين "نمط الحياة"؟				
تحسين شبكات الطرق	إنشاء قاعات السينما والمسارح	بناء المستشفيات	تطوير شبكات المياه	١٦
أي من التالي يعد من مجالات برنامج تنمية القدرات البشرية؟				
توفير رحلات سياحية للطلاب	بناء قدرات المعلمين وتطوير مهاراتهم	تطوير الألعاب الإلكترونية فقط	بناء المراكز التجارية	١٧
يهدف البرنامج إلى إدراج ٣ مدن سعودية ضمن قائمة أفضل:				
مدن تاريخية ١٠ في العالم	مدينة ١٠٠ للعيش في العالم	مدينة ذكية في ٢٠ العالم	مدينة ٥٠ سياحية في العالم	١٨

:البرنامج الذي يُعنى بتحسين مخرجات التعليم والارتقاء بمهارات الطلبة هو				
برنامج الإسكان	برنامج تنمية القدرات البشرية	برنامج التخصيص	برنامج تطوير القطاع المالي	١٩
:برنامج جودة الحياة هو أحد البرامج التنفيذية لتحقيق				
خطة التنمية العاشرة	رؤية المملكة ٢٠٣٠	أهداف التنمية المستدامة للأمم المتحدة	مبادرة الحزام والطريق	٢٠
السؤال الثاني :				
ضع علامة صح (✓) او علامة خطأ (×) امام العبارات التالية :				
✓	يهدف البرنامج إلى إعداد مواطنين مؤهلين للمنافسة في سوق العمل المحلي والعالمى.			١
×	برنامج التحول الوطنى يهدف إلى تعزيز دور القطاع الخاص فقط.			٢
×	يقتصر برنامج تنمية القدرات البشرية على تطوير مهارات الطلاب فقط دون المعلمين.			٣
×	أطلقت رؤية المملكة ٢٠٣٠ في عهد الملك عبد الله بن عبد العزيز.			٤
×	مشروع نيوم هو مشروع صغير يركز على جانب واحد فقط من الاقتصاد.			٥
	تقوم رؤية المملكة ٢٠٣٠ على التخطيط السليم والمتابعة الدقيقة.			٦
✓	امتلاك المملكة لقدرات استثمارية ضخمة هو أحد مكامن القوة التي تعتمد عليها الرؤية.			٧
✓	بناء الملاعب الرياضية وتشجيع ممارسة الرياضة يساهم في تحقيق جودة الحياة.			٨
✓	من أهداف رؤية المملكة ٢٠٣٠ تحويل المملكة إلى قوة صناعية رائدة ومنصة لوجستية دولية.			٩
✓	يهدف برنامج خدمة ضيوف الرحمن إلى تسهيل وزيادة خدمات الحجاج والزوار.			١٠
✓	تهدف رؤية ٢٠٣٠ إلى أن تكون المملكة نموذجاً ناجحاً ورائداً في العالم.			١١
✓	يعتبر التعليم المنطلق الأساسى لتطوير قدرات المواطنين ومهاراتهم.			١٢
✓	الهدف النهائي للبرنامج هو جعل المملكة مكاناً أفضل للعيش والعمل والزيارة.			١٣
✓	يهدف البرنامج إلى توفير بيئة تعليمية جاذبة من خلال تحديث المباني والتقنيات.			١٤
×	يركز برنامج جودة الحياة على الجوانب الترفيهية والثقافية فقط.			١٥
✓	يُعد تحسين قطاعى الإسكان والنقل جزءاً من أهداف برنامج جودة الحياة.			١٦

١٧	وجود الكعبة المشرفة في مكة المكرمة هو جزء من ركيزة القوة الاستثمارية.	×
١٨	برامج تحقيق رؤية ٢٠٣٠ هي خطط طويلة الأمد ليس لها زمن محدد.	×
١٩	برنامج جودة الحياة مبادرة مستقلة ومنفصلة عن رؤية المملكة ٢٠٣٠.	×
٢٠	يهمل برنامج تنمية القدرات البشرية مرحلة رياض الأطفال ويركز على التعليم الجامعي فقط.	×

السؤال الأول: اختر الإجابة الصحيحة لكل فقرة من الفقرات التالية:

ماذا يعني "الصدق في العمل"؟

١	قول الحقيقة دائماً	تجنب الغش والتزوير والإخلاص في أداء المهام	الوفاء بالوعد فقط	التحدث عن العمل بإيجابية
٢	أحد أهم فوائد التحلي بخلق الصدق هو الحصول على ممتلكات أكثر	كسب ثقة الناس وتقوية العلاقات	تجنب تحمل المسؤولية	القدرة على المبالغة في الحديث
٣	ما هي المهمة التي تتضمن فهم الدلالات التاريخية للأثار وربطها بالأحداث؟	البحث عن الآثار وكشفها	العناية بالمقتنيات ودراستها	نقل الآثار إلى المتاحف
٤	المواطن المسؤول هو الذي يطالب بحقوقه فقط	يؤدي واجباته فقط	يوازن بين التمتع بحقوقه وأداء واجباته بفاعلية	يهتم بشؤونه الخاصة فقط
٥	أي من التالي يمثل واجباً على المواطن تجاه وطنه؟	الحصول على رعاية صحية	تحقيق العدل والمساواة له	توفير الأمن له
٦	ما نوع الضريبة التي تهدف بشكل أساسي إلى الحد من استهلاك سلع معينة ضارة بالصحة؟	ضريبة الدخل	ضريبة القيمة المضافة	ضريبة السلع العقارية
٧	تُفرض ضريبة الدخل في المملكة العربية السعودية على رواتب جميع المواطنين والمقيمين	دخل غير السعوديين من الاستثمار والبيع	أرباح جميع الشركات السعودية	جميع المشتريات اليومية
٨	تبلغ نسبة ضريبة القيمة المضافة على معظم السلع والخدمات في المملكة	5%	10%	15%
٩	أي من التالي يعد من حقوق المواطن الأساسية التي يكفلها له وطنه؟	التميز في الدراسة والعمل	المحافظة على الممتلكات العامة	الأمانة والصدق
١٠	عندما تستخدم الدولة أموال الضرائب لبناء مستشفى جديد، فإنها تحقق وظيفة			

اقتصادية	مالية	اجتماعية	تجارية
موقع "الفاو" الأثري الذي يقع في وادي الدواسر جنوب الرياض هو مثال على			
١١	الحضارة الإسلامية المبكرة	الحضارة العربية قبل الإسلام	عصور ما قبل التاريخ
الحضارة الرومانية			
انتفاء الإنسان إلى وطنه على أسس من القيم والتمتع بالحقوق وأداء الواجبات، هو تعريف لـ			
١٢	الهوية الشخصية	المواطنة	الجنسية
المسؤولية الفردية			
أي من المواقع الأثرية التالية يقع جنوب شرق المدينة المنورة ويعود للعصور الإسلامية؟			
١٣	الفاو	الربذة	جرش
مدائن صالح			
غياب الأمانة والصدق في المجتمع يؤدي مباشرة إلى			
١٤	زيادة الثقة بين الناس	انتشار الفساد وضياع الأمن	تقوية العلاقات الاجتماعية
تحقيق التنمية السريعة			
أي من الأفعال التالية يعد من مظاهر الأمانة في العمل؟			
١٥	أداء العمل بسرعة دون اهتمام بالجودة	إخفاء الأخطاء عن المدير	إتقان العمل والإخلاص فيه
أخذ أدوات من العمل لاستخدامها في المنزل			
ما هو التصرف الصحيح الذي يجب عليك القيام به عند عثورك على قطعة أثرية؟			
١٦	الاحتفاظ بها كذكرى شخصية	بيعها لمن يقدر قيمتها	إبلاغ الجهات المختصة فوراً
تنظيفها وتلميعها بنفسك			
أي مما يلي يعد من الفوائد الاقتصادية المباشرة للآثار الوطنية؟			
١٧	تعزيز الانتماء الوطني	توثيق تاريخ الوطن	تنشيط الحركة السياحية
توفير مقتنيات للمتاحف			
المشاركة في الأعمال التطوعية التي تخدم الحي أو المدرسة تعتبر من			
١٨	حقوق المواطن	واجبات المواطن	قوانين المرور
الحقوق الشخصية فقط			
التحقق من صحة الأخبار قبل نشرها على وسائل التواصل الاجتماعي هو تطبيق لأي نوع من أنواع الصدق؟			
١٩	الصدق في النية	الصدق في العمل	الصدق في القول
الصدق في الوعد			
٢٠	الجهة المسؤولة عن تحصيل الضرائب ومتابعة تطبيقها في المملكة العربية السعودية هي		

وزارة التجارة	هيئة الزكاة والضريبة والجمارك	البنك المركزي السعودي	وزارة المالية
السؤال الثاني :			
ضع علامة صح (✓) او علامة خطأ (×) امام العبارات التالية :			
✓			١ تعتبر المسكوكات والنقود القديمة من أنواع الآثار التي تساعد على فهم التاريخ الاقتصادي للمنطقة.
×			٢ المحافظة على الآثار هي مسؤولية هيئة التراث فقط وليس لها علاقة بالمواطنين.
×			٣ الصدق هو قول الحقيقة فقط، ولا علاقة له بالأفعال.
✓			٤ عندما يتحلى المواطنون بالأمانة، يسهم ذلك في تحقيق الأمن للوطن والمجتمع.
✓			٥ يُعد التنقيب عن الآثار دون الحصول على ترخيص من الجهات المختصة عملاً مخالفاً للقانون.
✓			٦ الحفاظ على البيئة ونظافة الأماكن العامة من واجبات المواطن.
✓			٧ محاربة الدولة للفساد تساعد على تقدم المجتمع وتحقيق نهضته.
×			٨ تقتصر المواطنة على حمل وثيقة إثبات الهوية الوطنية فقط.
✓			٩ العلاقة بين المواطن ووطنه هي علاقة تبادلية تحقق المنفعة للطرفين.
×			١٠ ضريبة القيمة المضافة هي ضريبة مباشرة تُخصم من الراتب الشهري للفرد.
✓			١١ من الوظائف الاقتصادية للضرائب المساعدة على تنويع مصادر الدخل للدولة وتقليل الاعتماد على النفط.
✓			١٢ تأسست الجهة المسؤولة عن الضرائب في المملكة عام ١٣٥٥ هـ.
✓			١٣ تعد الآثار سجلاً حضارياً يعبر عن امتداد تاريخ الوطن وتراثه.
✓			١٤ من حقوق المواطن أن يتم توفير الأمن والاستقرار له في وطنه.
✓			١٥ تقتصر فوائد الآثار على الجانب الثقافي والمعرفي فقط.
✓			١٦ الالتزام بالأنظمة والقوانين يساهم في تحقيق الأمن للجميع.
×			١٧ الأمانة تقتصر فقط على رد الودائع المالية لأصحابها.
✓			١٨ يعتبر الغش في الاختبارات المدرسية خيانة للأمانة ومنافياً للصدق.
✓			١٩ تعتبر الضرائب مساهمة إلزامية يفرضها القانون وليست تبرعاً اختيارياً.
×			٢٠ تُصرف جميع أموال الضرائب لمستحقي الضمان الاجتماعي مثل الأسر المحتاجة.

السؤال الأول: اختر الإجابة الصحيحة لكل فقرة من الفقرات التالية:			
١	في أي عام هجري أجري أول تعداد سكاني شامل في المملكة العربية السعودية؟	١٤٤٣هـ	١٤١٣هـ
		١٣٩٤هـ	١٤٢٥هـ
٢	ما هو السبب الرئيسي لاعتدال المناخ في المرتفعات الجنوبية الغربية من المملكة؟	كثرة الأمطار	الارتفاع عن سطح البحر
		القرب من خط الاستواء	هبوب الرياح الباردة
٣	في أي مناطق المملكة تسقط الأمطار بغزارة أكبر وفي معظم فصول السنة تقريباً؟	المناطق الشمالية	المناطق الوسطى
		المرتفعات الجنوبية الغربية	السواحل الشرقية
٤	مبادرة "ارتقاء" التي أطلقتها وزارة التعليم تهدف إلى تعزيز الشراكة بين:	المدارس والشركات التجارية فقط	المدارس والأسرة والمجتمع
		المدارس الحكومية والأهلية	الطلاب والمعلمين فقط
٥	ما هي الفائدة الأساسية التي نكتسبها من خطوط الطول؟	تحديد المناطق الحارة والباردة	معرفة فصول السنة
		قياس المسافة عن القطبين	تحديد فرق التوقيت بين المدن
٦	...من الحضارات القديمة التي قامت على أرض المملكة وعاصمتها قرية الفاو هي:	حضارة دلمون	مملكة كندة
		حضارة ثمود	مملكة حمير
٧	ما الذي يمنع وصول المؤثرات المناخية الرطبة من البحر الأحمر إلى المناطق الوسطى؟	الصحاري الرملية الواسعة	شدة حرارة الشمس
		الرياح التجارية الجافة	امتداد سلسلة المرتفعات الغربية
٨	عندما يتعاون أفراد المجتمع لتنظيف حيهم، فإن هذا يعزز بشكل أساسي:	الثروة الشخصية للأفراد	الثقة وتحمل المسؤولية
		العلاقات التجارية فقط	المنافسة بين الأحياء
٩	ما هو التعريف الأدق لمصطلح 'التعداد السكاني'؟	تقدير أعداد السكان في المدن فقط	حصر شامل لكل الأفراد في الوطن وجمع معلومات عنهم
		دراسة توزيع الثروات على السكان	تسجيل المواليد والوفيات سنوياً
١٠	تساعدنا دوائر العرض بشكل رئيسي في تحديد:	الوقت المحلي	المناطق الزمنية
		اتجاه القبلة	المناطق المناخية
١١	...تعد المملكة العربية السعودية من أكبر دول العالم من حيث احتياطي وإنتاج:		

الذهب	الحديد	النفط والغاز الطبيعي	الألماس
١٢ إذا سافرت باتجاه الشرق من خط جرينتش، فإن التوقيت			
يزداد	ينقص	لا يتغير	يصبح صفراً
١٣ تنظيم حملة للتوعية بأضرار المشروبات الغازية داخل المدرسة، أي من فوائد المشاركة المجتمعية يحققها هذا النشاط بشكل مباشر؟			
دعم المحتاجين مادياً	مساعدة الفرد على التعلم وبناء شخصيته	تقوية التعاون مع مؤسسات خارج المدرسة	تعزيز الانتماء للوطن بشكل مباشر
١٤ أي من المسطحات المائية التالية يحد المملكة العربية السعودية من جهة الغرب؟			
الخليج العربي	البحر الأحمر	بحر العرب	البحر المتوسط
أي من الآتي يعتبر أهم ضابط يجب توفره قبل قيام فصلك بزيارة لدار الأيتام؟			
شراء هدايا لجميع الأطفال	معرفة أسماء جميع العاملين في الدار	الحصول على موافقة إدارة المدرسة والتنسيق المسبق	إعداد تقرير صحفي عن الزيارة
١٥ وفقاً لخريطة توزيع السكان، أي المناطق التالية يتركز فيها العدد الأكبر من السكان؟			
منطقة الحدود الشمالية ومنطقة الجوف	منطقة الرياض ومنطقة مكة المكرمة	منطقة الباحة ومنطقة نجران	منطقة حائل ومنطقة تبوك
١٦ أي من العوامل التالية يعد من تأثيرات الموقع الفلكي للمملكة؟			
وجود المرتفعات الغربية	اتساع مساحة اليابسة	الوقوع ضمن الحزام الصحراوي المداري	الإطلال على البحر الأحمر
١٧ ما هي السمة التي تميز الموقع الجغرافي للمملكة العربية السعودية عالمياً؟			
تقع في قارة إفريقيا	تطل على المحيط الهادي	تربط بين قارات آسيا وأوروبا وإفريقيا	لا تجاورها أي دول أخرى
١٩ كم عدد خطوط الطول التي تغطي الكرة الأرضية؟			
خطاً ١٨٠	خطاً ٩٠	خطاً ٢٤	خطاً ٣٦٠
٢٠ مساعدة شخص كبير في السن على حمل أغراضه هو مثال على المشاركة المجتمعية التي تقوي			

الجانب الاقتصادي للدولة	العلاقات الدولية	التعاون بين الناس	البنية التحتية للمدينة
لماذا ترتفع نسبة الرطوبة في مدن مثل جدة والدمام؟			
٢١	بسبب كثرة السكان	بسبب ارتفاع درجة الحرارة	بسبب قلة الأمطار
ما هي السمة الدينية الأبرز للمملكة العربية السعودية؟			
٢٢	وجود غابات استوائية	وجود الحرمين الشريفين	وجود جبال بركانية نشطة
أي مما يلي يعد من الأسباب الرئيسية لإجراء التعداد السكاني؟			
٢٣	زيادة الضرائب على السكان	تحديد أسماء جميع المواطنين	تحديد عدد المدارس والمستشفيات المطلوبة
ما هو الخط الرئيسي الذي تُقاس منه دوائر العرض؟			
٢٤	مدار السرطان	خط الاستواء	خط جرينتش
ما هو العامل الأبرز الذي يؤدي إلى زيادة عدد السكان في المدن الكبرى؟			
٢٥	اعتدال المناخ طوال العام	كثرة الأراضي الزراعية	توفر فرص العمل والخدمات المتطورة
السؤال الثاني :			
ضع علامة صح (✓) او علامة خطأ (×) امام العبارات التالية :			
١	يشمل مفهوم 'السكان' المواطنين فقط دون المقيمين		×
٢	تحتل المملكة العربية السعودية ما يقارب ثلثي مساحة شبه الجزيرة العربية		✓
٣	وجود الحرمين الشريفين يمنح المملكة مكانة دينية وثقافية فريدة في العالم		✓
٤	تساعد بيانات التعداد السكاني الدولة على التخطيط لمستقبل أفضل في مجالات التعليم والصحة		✓
٥	خط جرينتش هو خط العرض الرئيسي		×
٦	تلتقي جميع خطوط الطول عند خط الاستواء		×

✓	زيادة عدد السكان في منطقة ما قد يدل على تحسن جودة الحياة والمعيشة فيها.	٧
✓	يقتصر تأثير الخليج العربي والبحر الأحمر المناخي على المناطق الساحلية المجاورة لهما.	٨
✓	يبلغ عدد دوائر العرض ١٨٠ دائرة	٩
✓	تساعدنا دوائر العرض على معرفة المناخ السائد في منطقة ما	١٠
✗	يتشابه المناخ في جميع مناطق المملكة العربية السعودية بسبب وقوعها في منطقة جغرافية واحدة	١١
✗	تقتصر المشاركة المجتمعية على التبرعات المالية فقط	١٢
✗	تقع المملكة العربية السعودية في جنوب شرق قارة آسيا	١٣
✗	تهطل معظم الأمطار في المملكة العربية السعودية خلال فصل الصيف	١٤
✓	الهيئة العامة للإحصاء هي الجهة الرسمية المسؤولة عن تنفيذ التعداد السكاني في المملكة	١٥
✓	الهدف الرئيسي من ضوابط المشاركة المجتمعية هو حماية الطلبة وضمان تحقيق الفائدة من النشاط	١٦
✗	يمكن للطلاب تنفيذ أنشطة مجتمعية باسم المدرسة دون علم الإدارة	١٧
✓	تساهم المشاركة المجتمعية في زيادة شعور الفرد بالانتماء لوطنه	١٨
✗	يؤدي مرور مدار السرطان بأراضي المملكة إلى اعتدال درجات الحرارة صيفاً	١٩
✓	يساهم اتساع مساحة المملكة وخلوها من الأنهار في زيادة سيادة الجفاف	٢٠
✗	خطوط الطول هي دوائر كاملة ومتوازية	٢١
✗	تطل المملكة العربية السعودية على الخليج العربي من جهة الغرب	٢٢
✗	تعد المشاركة المجتمعية مسؤولية تقع على عاتق المؤسسات الكبيرة فقط وليس الأفراد	٢٣
✗	تخلو أراضي المملكة من المواقع الحضارية والتاريخية القديمة	٢٤
✗	يتوزع سكان المملكة العربية السعودية بالتساوي على جميع المناطق الإدارية	٢٥